

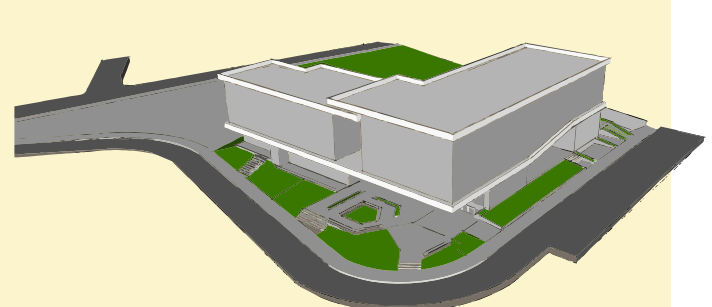
CENTRO EDUCACIONAL DE ARTES EM CRICIÚMA/SC



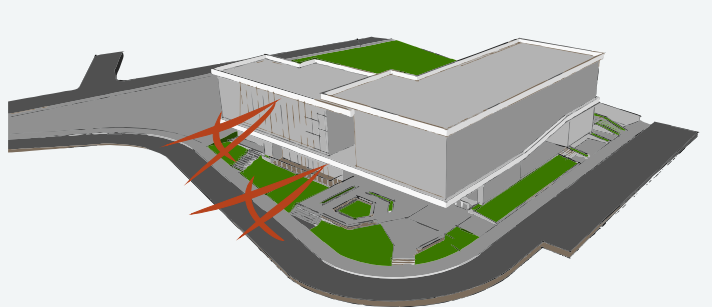
01 O terreno encontra-se localizado no Centro de Criciúma, o qual possui uma área de 5.480,00m². Optou-se por local o acesso de serviço, carga e descarga através da via local Des. Pedro Silva e o acesso de presente pela esquina entre as Ruas Duque de Caxias e Desembargador Pedro Silva.



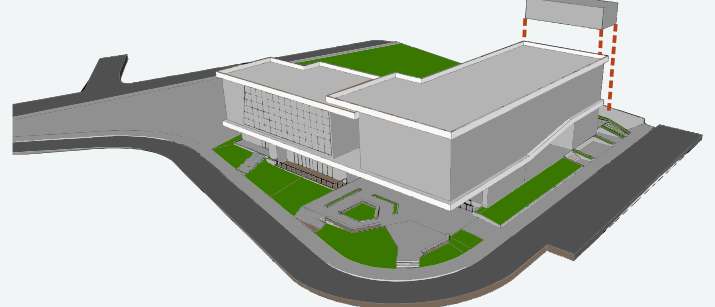
02 Visto que o Terminal Central é o local onde desemboca o principal meio de transporte público da cidade, optou-se por posicionar a fachada voltada para a Rua Duque de Caxias com uma leve rotação e situar ali os ambientes de uso cultural, valorizando a esquina e atraindo as pessoas a usarem tais ambientes.



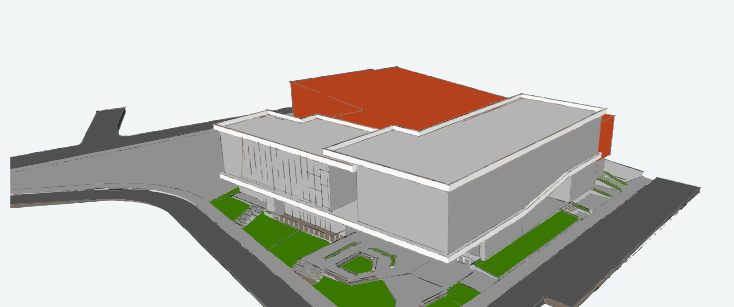
03 No térreo, alocou-se o Café. No pavio superior, a biblioteca. Em ambos, se buscou uma aproximação com a rua. No café foi inserido um deck com mesas externas, enquanto na biblioteca adotou-se uma fachada com pele de vidro, buscando permeabilidade visual.



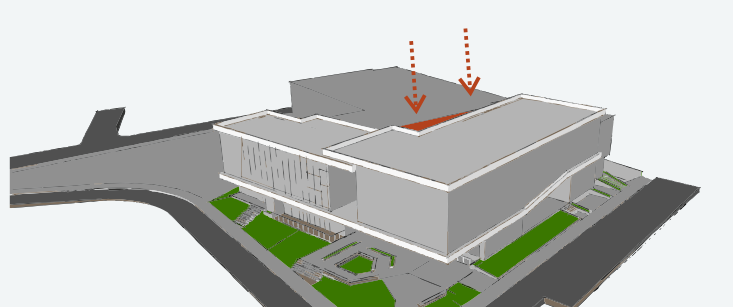
04 O refeitório, a cozinha, o setor de serviços e os ambientes destinados aos funcionários foram posicionados nos fundos do lote, no térreo. Essa escolha foi realizada em função, principalmente, do acesso de carga/descarga, o qual deve possuir uma aproximação com os citados compartimentos.



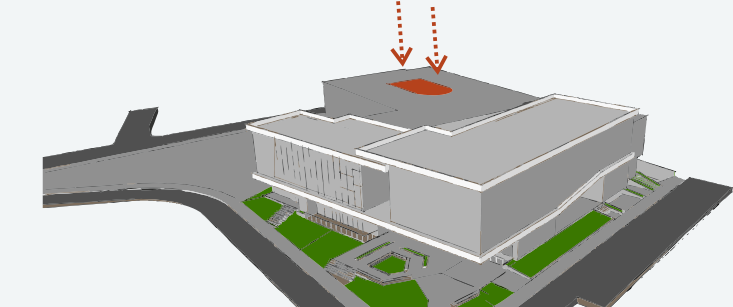
05 Os demais ambientes, tais como as salas de aulas destinadas a teoria e a prática, foram situados na parte remanescente do terreno. Para a locação dos mesmos, foi seguida a diretriz de criação de espaços de convívio no interior da edificação.



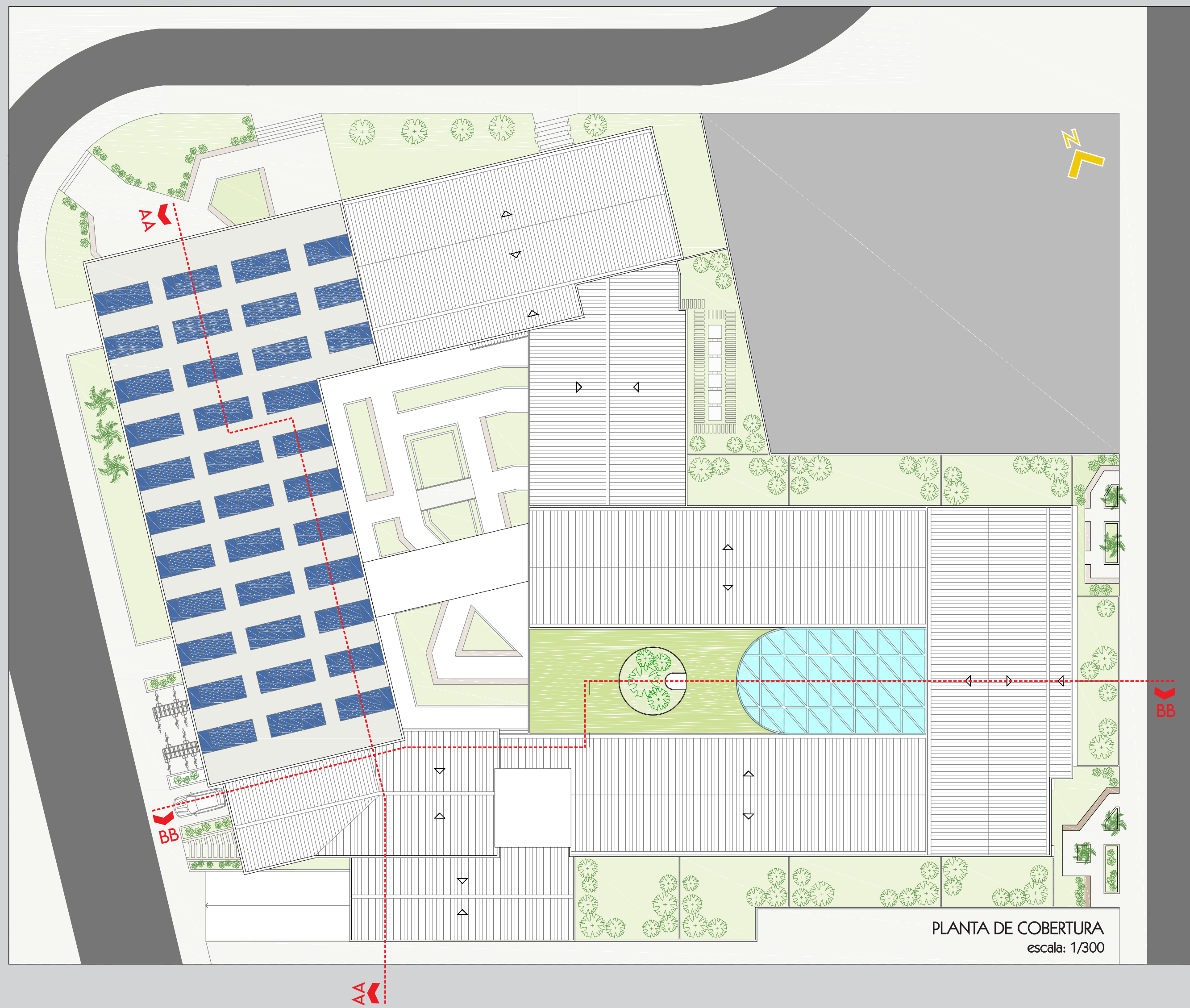
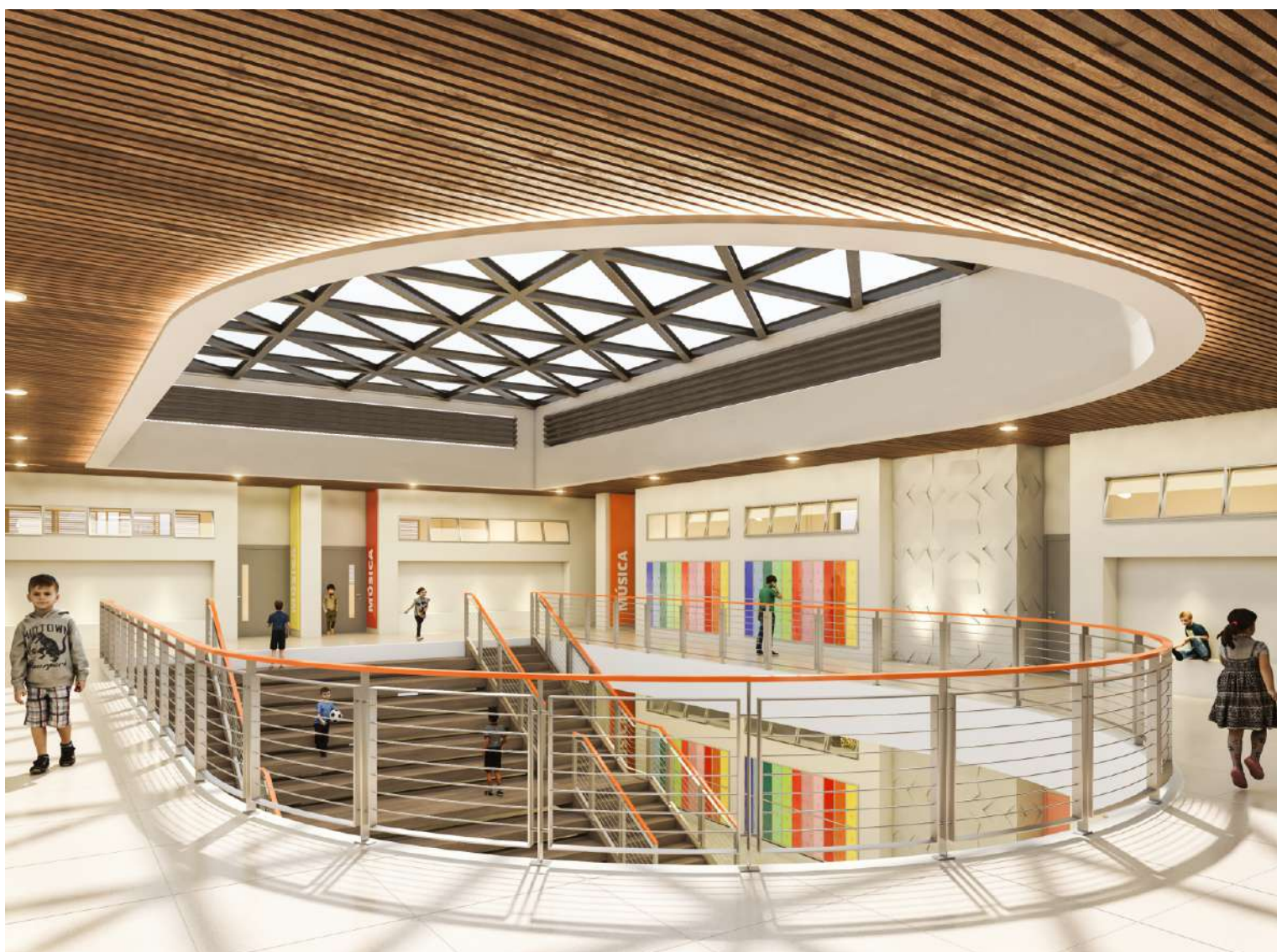
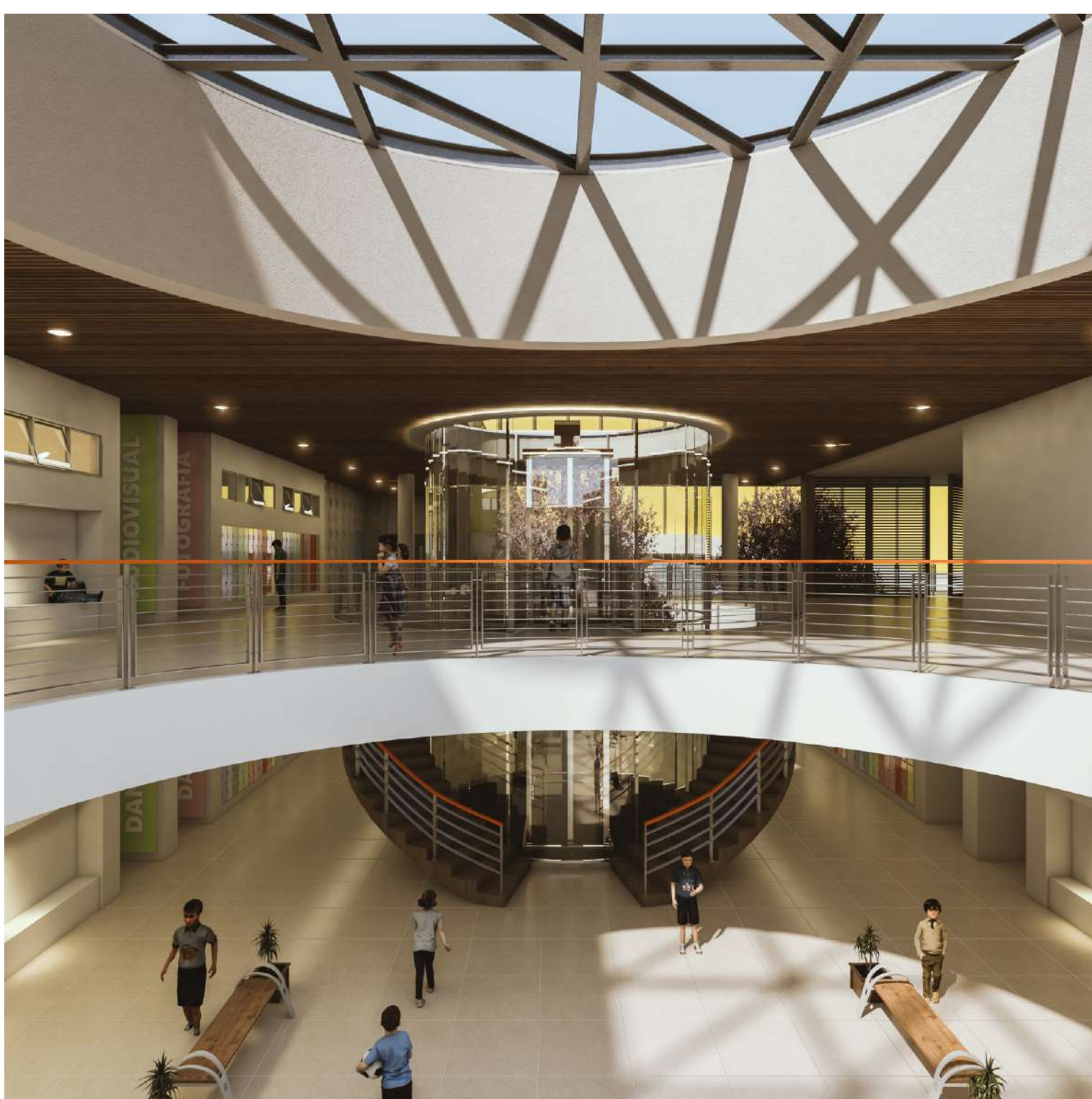
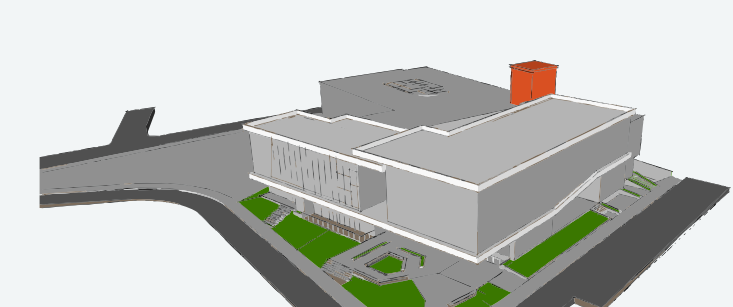
06 Buscou-se conformar a partir da própria edificação um pátio descoberto destinado somente aos alunos, o qual conta com espaços de convívio e lazer, tal como amplos espaços livres para apresentações, assentos, vegetações e espelho d'água.



07 Criação de um pátio coberto, o qual possa ser uma opção aos alunos em dias chuvosos, sendo que este possui uma conexão com um dos acessos ao setor educativo, além de estar conectado com o refeitório e com o acesso às salas de aulas.



08 Posicionou-se o reservatório elevado em local estratégico, de modo que, na altura do observador, o mesmo não se faça visível através das fachadas voltadas para a Rua Duque de Caxias e em boa parte das Ruas Des. Pedro Silva e Santa Catarina.



DIRETRIZES E AÇÕES PROJETUAIS

01 Criar pátios internos na edificação. Elaborar uma arquitetura que possibilite a conformação de espaços de convívio para os estudantes, os quais se inter-relacionem e direcionem os alunos aos demais setores do projeto.

02 Adotar estratégias sustentáveis, as quais visem pelo conforto térmico, visual e acústico.

Propiciar a ventilação cruzada, efeito chaminé, além de inserir elementos vazados em pontos estratégicos que permitam a circulação do ar.

Inserir elementos para captação das águas pluviais, armazená-las em cisternas e utilizá-las na irrigação e no espelho d'água (gerando um microclima).

Dispor o edifício de modo a aproveitar ao máximo a iluminação natural, adotando elementos, nos ambientes necessários, que busquem equilibrar e filtrar a incidência solar.

03 Em função da escolha do recorte, que se encontra inserido no Centro de Criciúma/SC, busca-se incorporar alguns ambientes específicos de uso cultural, buscando suprir a carência de equipamentos de Artes na cidade.

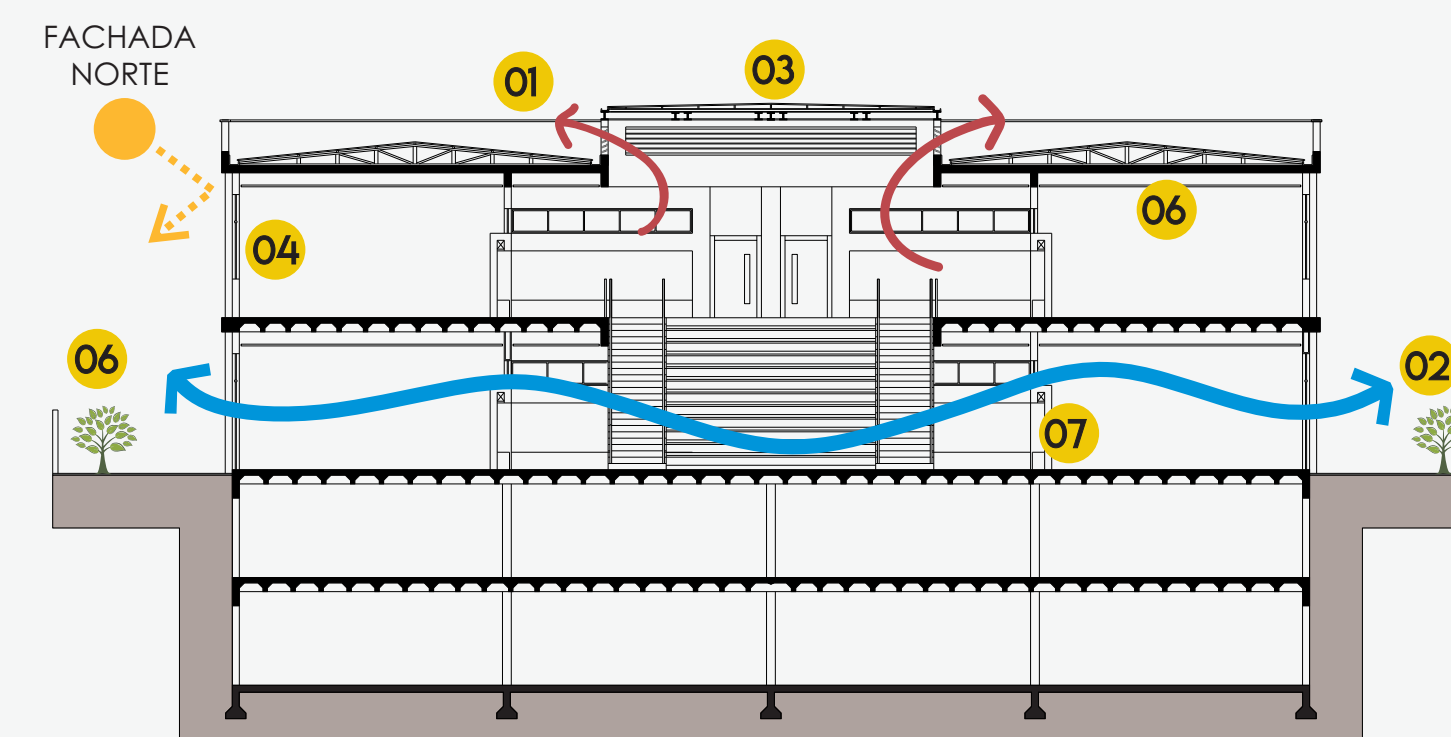
Dimensionar a biblioteca temática de modo a atender, além dos alunos abrangidos pelo recorte, os moradores do município.

Propor um espaço multiuso para apresentações que dê suporte aos alunos e moradores.

Propor uma pequena praça de amortecimento, cuja finalidade é interligar os setores educativo e cultural. Nela serão inseridos um café e um hall integrado com os espaços abertos, objetivando estimular uma troca cultural entre a população e encaminhar os usuários para os diferentes ambientes do edifício.

ESTRATÉGIAS SUSTENTÁVEIS ADOTADAS

- 01. Efeito Chaminé
- 02. Ventilação Cruzada
- 03. Abertura Zenital (Iluminação Natural)
- 04. Brises (Fachadas Norte, Leste e Oeste)
- 05. Iluminação Artificial LED
- 06. Pátios com cobogós (ventilação) e vegetação (diminuição da ilha de calor)
- 07. Fechamento em Steel frame (baixa emissão de CO₂, baixo consumo de água e de desperdícios em obra, isolamento termoacústico)



UNIVERSIDADE DO EXTREMO SUL CATARINENSE
CURSO DE ARQUITETURA E URBANISMO
ACADÊMICO: MURIEL DEZAN LEANDRO
ORIENTADOR: NELSON RICARDO PROHMANN